

Probleminio klausimo svarstymas. Užduoties pristatymas ir paaiškinimas

Probleminio klausimo svarstymas remiantis pateiktu tekstu (fragmentu) – tai samprotavimo rašinys, kuriame rašantysis, atsižvelgdamas į pateikto teksto (fragmento) tematiką ir jame keliamas problemas, plačiau svarsto įvairiomis susijusiomis (moralės, istorijos, visuomeninio gyvenimo, politikos, meno) temomis, kritiškai žvelgia į tikrovės reiškinius.

Tokiam rašiniui būdingas subjektyvus vertinimas, bet gana formali **publicistinio stiliaus** raiška. Rašinio struktūra, kaip įprasta, yra trinarė: įžanga, dėstymas (gali būti kelių pastraipų), apibendrinimas.

Svarstant užduotyje nurodytu probleminiu klausimu, **būtina remtis pateiktu tekstu (fragmentu)**. Tam reikalinga teksto suvokimo kompetencija.

- Brandos egzamino užduotyje pateikiamas literatūros tekstas (fragmentas) ir suformuluotas probleminis klausimas, kurį mokinys (-ė) **turi svarstyti** savo rašinyje.
- Rašinio **pavadinimas turi būti užduotyje suformuluotas probleminis klausimas**.

Kas yra probleminis klausimas?

Iškelta probleminio klausimo svarstymas – tai ne tiek tiesioginis atsakymas į pateiktą probleminį klausimą, kiek iškeltos problemos analizavimas – įvairių jos aspektų apžvalga ir skirtingų sprendimų įvertinimas. **Mokyti(s) svarstyti probleminį klausimą** – tai ugdyti(s) kritinį mąstymą, mokyti tam tikrų loginių veiksmų, kurie nuosekliai veda prie teisingų atsakymų.

Aktualios sąvokos:

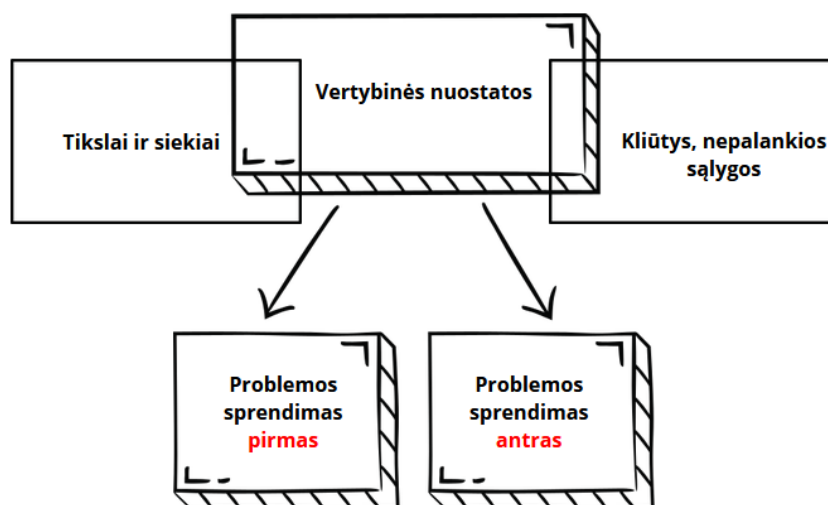
- Sąvokos „problema“ ir „probleminis klausimas“ vartojamos sinonimiškai, kaip įprasta dabartinėje kasdienėje kalboje.
- Teksto tema – tai teminė sritis, apimanti kūrinyje vaizduojamą situaciją. Pavyzdžiui, Wisławos Szymborskos eilėraščio „Yra tokių, kurie“ tema – gyvenimas pagal griežtas taisykles; Maironio eilėraščio „Išnyksiu kaip dūmas“ tema – žmogaus gyvenimo praeinamybė, nereikšmingumas egzistenciniu požiūriu.
- Teksto tema ir problema yra artimos. Probleminio klausimo svarstymo užduotyje pateikto teksto (fragmento) tema ir problemos yra susijusios su užduotyje keliamu probleminiu klausimu. Pateiktame tekste (fragmente) gali būti svarstomas toks pat ar panašus sprendimo reikalaujantis klausimas, kaip yra suformuluota užduotyje, tačiau pateiktame tekste (fragmente) keliamos problemos nebūtinai tiesiogiai

sutaps su užduotyje keliamą problema.

- Aspektas – tai vienoks ar kitoks požiūris į suformuluotą problemą. Probleminio samprotavimo tikslas yra išnagrinėti problemą į ją pažvelgiant bent iš dviejų požiūrio taškų, t. y. aptarti bent du (arba daugiau) problemos aspektus.

Ruošiantis rašyti probleminio klausimo svarstymo rašinį, pirmiausiai būtina atidžiai perskaityti ir suvokti pateikto teksto (fragmento) prasmes. Pateiktame tekste (fragmente) aptariama tam tikra problema, keliamas klausimas (-ai). Mokinys (-ė) rašydamas (-a) apie tekste (fragmente) ir užduotyje keliamą problemą, pirmiausiai turėtų suprasti, kodėl tekste (fragmente) pateikiama situacija yra laikoma komplikuota, problemiška. Svarbu suvokti teksto (fragmento) subjekto:

- tikslus ir siekius,
- kliūtis, nepalankias sąlygas,
- vertybines nuostatas.



Schema vaizduoja problemos analizę. Kiekviena problema kyla iš įtampos, prieštaros, atsiradusios dėl norų ir galimybių nesutapimo. Taigi, identifikavus problemą, svarbu suvokti, kas yra problemos subjektas (kas tą problemą patiria), kokie yra problemos subjekto siekiai (troškimai), kokios egzistuoja kliūtys ir kokios problemą patiriančio subjekto vertybinės nuostatos išryškėja tokioje įtemptoje situacijoje. Identifikavus problemą ir jos prieštaras, aiškiau matyti galimi sprendimai: tikėtina, kad vienas hipotetinis sprendimas labiau atitiks subjekto norus ir troškimus, kitas – galimybes ir esamus sąlygotumus. Probleminiai klausimai dažniausiai numato kompromisinius atsakymus, kai vieną dalyką įgyji, kito netekdamas (todėl tai ir yra

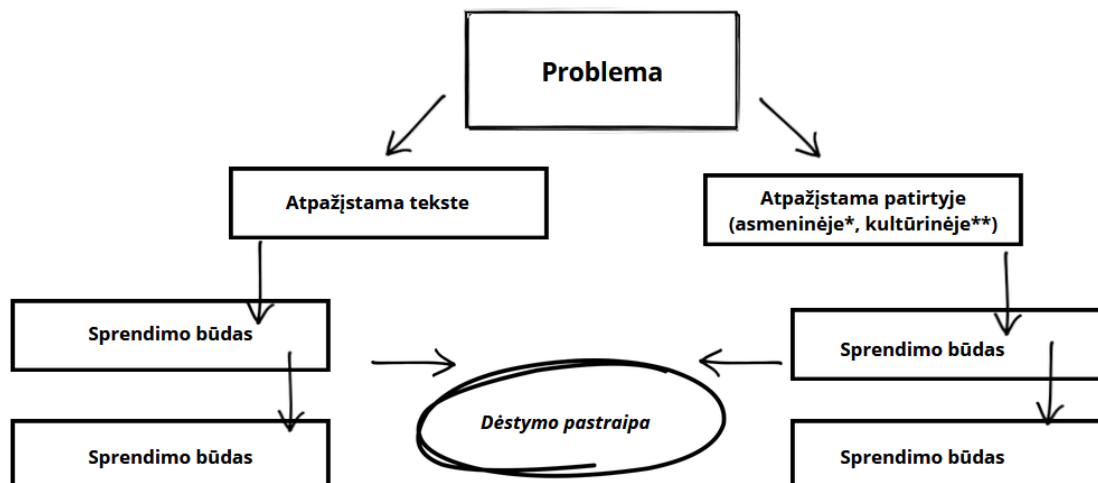
probleminiai klausimai).

Pavyzdys. Prie Wisławos Szymborskos eilėraščio „Yra tokių, kurie“ pateikiamas probleminis klausimas „Ar yra teisingo gyvenimo standartas?“. Iš eilėraščio galima suprasti, kad subjektė išgyvena prieštarinę būseną: ji **norėtų** gyventi lengvai ir nekomplikuotai, kaip kad iš pažiūros gyvena daugelis paprastų žmonių. Sykiu subjektė stebi tokio „paprasto“ gyvenimo **ribotumus** – tų stropių, tvarkingų gyventojų teisuoliškumą, kategoriškumą, tiesmukumą, jų empatijos stygių („Antspauduoja tik vienintele tiesas, / išmeta į smulkintuvus nereikalingus faktus“). Eilėraštyje atsiskleidžia subjektės **vertybinės nuostatos**: subjektę savotiškai žavi nekomplikuotas gyvenimas pagal aiškias taisykles, tačiau jai daug svarbiau autentiškas, nors ir netobulas gyvenimas, galimybė klysti („Kartais jiems pavydžiu – / laimė, tai praeina“).

Taigi, iškeltas probleminis klausimas apie teisingo gyvenimo standartą gali turėti bent du sprendimus: **1 sprendimas**: stengtis atitikti daugumos normas, gyventi „kaip visi“, nesileisti į kraštutinumus, kad nieko nepapiktintum, nepažeistum nusistovėjusios tvarkos ir tradicijų. **2 sprendimas**: gyventi autentiškai, vadovautis savo vertybėmis (kiek jos neprieštarauja bendrajam gėriui), net jeigu liksi nesuprastas visuomenės.

Skaitant tekstą (fragmentą) ir apmąstant keliamą problemą, svarbu atsižvelgti ir savo paties (pačios) vertybinę poziciją probleminio klausimo atžvilgiu (jeigu tai aktualu). Tai gali padėti įvairiapusiškiau apsvarstyti keliamą problemą.

Išsigryninus problemą, apmąstomi galimi problemos sprendimo būdai, remiantis savo asmenine ir kultūrine patirtimi.



*„Asmeninė patirtis“ suprantama kaip subjektyviai patiriama gyvenimo kasdienybė, asmens akistata su tikrovės reiškiniiais ir aktualijomis. *Gairių rengėjų pastaba.*

**„Kultūrinė patirtis“ yra asmens literatūrinis apsiskaitymas, meno pažinimas, istorijos bei visuomenės gyvenimo aktualijų išmanymas. *Gairių rengėjų pastaba.*

Schema vaizduoja **vieną iš galimų** suvokimo veiksmų sekų, ruošiantis rašyti probleminio klausimo svarstymo rašinį. Perskaičius tekstą (fragmentą) ir identifikavus tekste (fragmente) keliamą problemą (schemos laukelis „Atpažįstama tekste“), lygiagrečiai pravartu pagalvoti apie panašią problemą kitame literatūros kūrinyje ar spektaklyje, filme, socialinėje erdvėje (schemos laukelis „Atpažįstama patirtyje“). Toliau apsvarstomi abiejų gretinamų probleminių situacijų galimi sprendimo būdai. Visa apsvarsčius, galima formuluoti dėstyimo pastraipą.

Probleminio klausimo svarstymo užduoties žingsniai

Probleminio klausimo svarstymo užduoties žingsniai	Pastabos
Teksto (fragmento) atidus skaitymas ir suvokimas.	Svarbu skaityti pateiktą tekstą (fragmentą) kelis kartus, suprasti pagrindinę teksto (fragmento) mintį.
Užduotyje suformuluoto probleminio klausimo suvokimas.	Suvokti, ko klausama, kokia problema keliamą užduotyje.

<p>Susieti tekstą (fragmentą) su užduotyje suformuluotu probleminiu klausimu.</p>	<p>Būtina suprasti, kaip užduotyje įvardyta problema (probleminis klausimas) susijusi su pateiktu tekstu (fragmentu) (galbūt tekste (fragmente) konkrečiu pavyzdžiu iliustruojama užduotyje abstrakčiai įvardyta situacija?).</p>
<p>Išsigryninti / išsianalizuoti tekste (fragmente) keliamą problemą.</p>	<p>Žr. 1 schemą „Problemos analizės schema“.</p> <p>Dažniausiai problema kyla dėl prieštarų, įtampų, kai siekiai ar troškimai neatitinka esamų sąlygų ar galimybių.</p> <p>Svarbu suvokti, kas yra probleminės situacijos subjektas (pateikto literatūros kūrinio personažas ar personažai, eilėraščio subjektas), ko jis / jie trokšta, kuo žavisi, ką kritikuoja, su kokiomis kliūtimis susiduria, kas jų netenkina ir pan.</p> <p>Atkreiptinas dėmesys, kaip subjektas reaguoja įtemptoje (prieštaringoje) situacijoje, kokia yra subjekto laikysena, ką ji byloja apie subjekto vertybinę orientaciją.</p>
<p>Dar kartą patikrinti, kaip tekste (fragmente) išryškėjusi problema siejasi su užduotyje suformuluotu probleminiu klausimu.</p>	<p>Ar apie tekste (fragmente) išryškėjusią problemą galima kalbėti užduotyje vartojamomis sąvokomis?</p> <p>Pavyzdžiui, užduotyje pateiktas Wisławos Szymborskos eilėraštis „Yra tokių, kurie“ ir suformuluotas probleminis klausimas „Ar yra teisingo gyvenimo standartas?“. Perskaičius eilėraštį ir suvokus jo reikšmes (pavyzdžiui, eilėraščio subjektas (-ė) stebisi tvarkingais paprastų žmonių gyvenimais ir suvokia tokio nekomplikuoto gyvenimo ribotumą, nes gyvenimas yra sudėtingas, jo neįmanoma nugyventi pagal griežtas, kaip biurokratijoje, taisykles), galima pasitikrinti, ar užduotyje keliamą panašią problemą („Ar yra teisingo gyvenimo standartas?“). Jeigu užduotyje įvardyta problema ir tekste pastebėta problema susijusios arba net daugiau ar mažiau sutampa, vadinasi, svarstant probleminį klausimą einama teisinga linkme.</p>

<p>Išskirti ir įvardyti probleminiame klausime ir užduotyje iškelto problemos aspektus.</p>	<p>Aspektas – tai vienoks ar kitoks požiūris į problemą.</p> <p>Pavyzdžiui, kalbant apie minėtą Wisławos Szymborskos eilėraštį ir šalia jo užduotyje suformuluotą klausimą „Ar yra teisingo gyvenimo standartas?“, būtų galima išskirti tokius aspektus: 1) Teisingo gyvenimo standartas egzistuoja: jis remiasi etika ir politika (bendrojo gėrio siekiu) ir yra visuotinis; 2) Gyventi pagal vieną konkretų standartą neįmanoma, nes gyvenimas yra sudėtingas, žmonės komplikuoti, netobuli; ir pan. 3) Teisingo gyvenimo standartas egzistuoja tik teoriškai, nes tikrasis gyvenimas reikalauja išlygų (empatijos, gailestingumo). Ar pan.</p> <p>Aspektus reikėtų įvardyti rašinio įžangoje ar dėstymo pastraipose. Nagrinėjant aspektus būtina argumentuoti remiantis tekstu (fragmentu) ir / arba pagrindžiant kultūrine ar asmenine patirtimi.</p>
<p>Pamėginti polemizuoti.</p>	<p>Į užduotyje suformuluotą probleminį klausimą arba tekste (fragmente) išryškėjusią problemą pravartu pažvelgti kritiškai, pamėginti polemizuoti, ginčytis su siūlomomis idėjomis.</p> <p>Pavyzdžiui, kalbant apie minėtą Wisławos Szymborskos eilėraštį ir šalia jo užduotyje suformuluotą problemą „Ar yra teisingo gyvenimo standartas?“, būtų galima kelti poleminį klausimą, pvz.: kodėl eilėraščio subjektas (-ė) ironiškai vertina tvarkingai pagal taisykles gyvenančius žmones, jeigu taip gyvendami žmonės jaučiasi laimingi? Ir pan.</p>
<p>Panašių situacijų pavyzdžiai kituose kultūros tekstuose.</p>	<p>Kultūrinė patirtis – literatūrinis apsiskaitymas, istorijos, visuomenės gyvenimo aktualijų išmanymas.</p> <p>Remiantis savo kultūrine patirtimi, pravartu prisiminti daugiau panašaus pobūdžio probleminių situacijų, pagalvoti, kokiame dar literatūros kūrinyje, spektaklyje, filme, istorijoje ar socialiniame reiškinyje galima pastebėti panašią problemą kaip pateiktame tekste (fragmente) ir išsiginčyti pastebėtos problemos prieštaraujančias puses, apgalvoti galimus sprendimus.</p> <p>Šis žingsnis mūsų probleminio klausimo svarstymui suteiks kontekstą.</p>

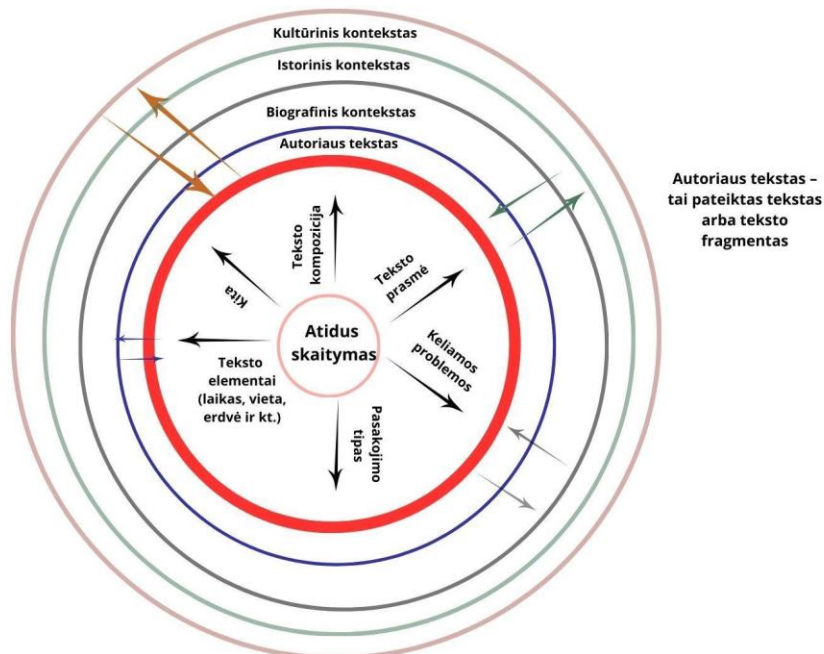
Asmeninis (Nebūtina)	požiūris.	Galima pagalvoti, kas, remiantis rašančiojo nuomone, yra svarbiausia panašiose probleminėse situacijose? (Tai nebūtinai žingsnis, bet asmeninis požiūris gali padėti geriau suvokti problemą arba išryškinti dar kokį nors papildomą aspektą).
Pradėti formuluoti pastraipą.		Susipažinę su pateiktu tekstu (fragmentu) ir suvokę jame keliamą problemą, įvertinę teksto (fragmento) problemos ir užduotyje keliamo klausimo ryšį, apgalvoję problemos aspektus, prisiminę daugiau panašaus pobūdžio pavyzdžių iš kultūros, suvokę savo paties (pačios) nuostatas, esame gerai pasiruošę parašyti turiningą dėstymo pastraipą.

Probleminio klausimo svarstymas remiantis pateiktu tekstu (fragmentu) vertinamas atsižvelgiant į tris kriterijus: 1) temos, problemos supratimo; 2) argumentavimo, pagrindimo, rėmimosi tekstu ir kultūrine patirtimi; 3) rašinio struktūros ir rišlumo. (Plačiau skaityti: https://www.nsa.smm.lt/wp-content/uploads/2023/12/VBE-rasyimo-uzduociu-vertinimo-instrukcijos-paaiskinimas_20231117.pdf).

Rašant probleminio klausimo svarstymo rašinį, nereikia išsamios teksto (fragmento) interpretacijos, tačiau teksto (fragmento) prasmėms suvokti pravartu atlikti bendruosius teksto (fragmento) analizės žingsnius.

Centre yra pagrindinis veiksmas – atidus teksto skaitymas. Atidžiai, kelis kartus, skaitant tekstą, svarbu suvokti jo siužetą (laiko ir erdvės situacija, personažus, kalbantįjį subjektą), atkreipti dėmesį į pasikartojančius motyvus, teksto kompoziciją, pasakojimo pobūdį, suformuluoti teksto temą, problemą ir pagrindinę mintį (teksto prasmę).

Dvikryptės rodyklės prie kontekstų reiškia abipusę konteksto ir teksto sąveiką (pvz., istorinės, sociokultūrinės aplinkybės veikia tekstą; taip pat tekstas gali veikti sociokultūrinę aplinką).



Teksto (fragmento) analizės ir interpretacijos žingsniai

Teksto (fragmento) analizės žingsniai	Pastabos
Teksto (fragmento) atidus skaitymas	Svarbiausias žingsnis – skaityti mažiausiai kelis kartus, kaskart pastebėti išraiškingas teksto (fragmento) vietas, įžvelgti jų sąsajas.
Teksto (fragmento) žanro atpažinimas	Pradedant analizuoti, pravartu atkreipti dėmesį į teksto (fragmento) žanrinius požymius. Gali būti svarbu, kuriam literatūros žanrui (pavyzdžiui, epas, sonetas ir kt.) priklauso analizuojamas kūrinys, nes kartais žanro bruožai padeda praturtinti interpretaciją (taip būna ne visų tekstų atveju).
Teksto (fragmento) konteksto supratimas	Teksto istorinis kontekstas (jeigu nurodyta kūrinio parašymo data) / kūrinio kontekstas (jeigu atpažįstama iš pateikto fragmento) / autoriaus kontekstas / žanro kontekstas / kultūrinis-filosofinis kontekstas ir pan.
Kultūros epochos, literatūros krypties (srovės) atpažinimas	Įvertinti, ar tekstas (fragmentas) priskirtinas kuriai nors kultūros epochai (Barokas, Apšvieta ar kt.) ar literatūros kryptčiai / srovei (realizmas, simbolizmas, ekspresionizmas ar kt.). Jei taip, svarbu išnagrinėti, kokiais tos epochos / kryptties / srovės bruožais tekstas (fragmentas) pasižymi, kaip šie bruožai kuria kūrinio prasmę.
Teksto (fragmento) interpretacinės hipotezės iškėlimas	Pradedant analizuoti, galima išsikelti teksto (fragmento) interpretacinę hipotezę, t. y. pirminiu skaitymu išryškėjusią temą – apie ką kalbama tekste? (Baigiant analizę ir interpretaciją, reikia patikrinti, ar / kiek iškelta pirminė hipotezė pasitvirtina.)
Teksto (fragmento) pasakotojo ar lyrinio subjekto nagrinėjimas	Prozos tekste neretai svarbu aptarti pasakotoją: kuriuo asmeniu pasakojama (pirmuoju, trečiuoju), kokiais bruožais pasižymi pasakotojas (sprendžiant iš kalbos stiliaus, pasirinkto tono, vartojamos leksikos), koks jo santykis su veikėjais (galbūt jis tapatinasi su kurio nors veikėjo perspektyva?).

	<p>Poetiniame tekste įprastai svarbu aptarti lyrinį subjektą: kokios jo savybės, nuotaika, būklė ir kt. Ar kinta gramatinis asmuo, kuriuo kalbama (pvz., iš vienaskaitos pirmojo asmens į daugiskaitos pirmąjį) ir pan.</p> <p>Pasakotojo tonas (lyriškas, nostalgiškas, dramatiškas, ironiškas, santūrus, žaismingas, kt.) ir personažų arba lyrinio subjekto kalbėjimo tonas leidžia suprasti kūrinio prasmes, vertybes (pasakotojo ir personažų vertybės nebūtinai sutampa).</p>
Teksto (fragmento) veiksmo ar lyrinio vyksmo nagrinėjimas	<p>Prozos ar dramos tekste (fragmente) svarbu aptarti, kas vyksta (kūrinio siužetą arba fragmento fabulą): kokie veikėjai ko siekia, kaip jaučiasi ir pan. Eilėraštyje svarbu suvokti lyrinį vyksmą: kuo pasižymi eilėraščio vyksmas, kaip jaučiasi, apie ką ir su kuo (jei įmanoma atpažinti) kalba lyrinis subjektas.</p>
Tekste (fragmente) pasikartojančių motyvų pastebėjimas	<p>Kūrinio prasmę kuria pasikartojantys motyvai (panašią reikšmę kuriantys vaizdiniai, žodžiai, spalvos, garsai, kt.).</p>
Teksto (fragmento) erdvė ir laikas	<p>Kokios erdvės minimos, kokie jų bruožai, ar teksto (fragmento) erdvės svarbios pasakotojui / veikėjams / lyriniam subjektui?</p> <p>Kuo ypatingas teksto (fragmento) laikas (galbūt svarbi pasakojimo ar lyrinio vyksmo trukmė, o gal tai, koku metų ar paros laiku vyksta vyksmas ar lyrinis vyksmas ir kt.), kokiais prasmes kuria laiko nuorodos (trukmė ir kt.)?</p>
Teksto (fragmento) struktūros pagrindimas	<p>Ar / Kaip kūrinio struktūra (pavyzdžiui, pasakojimo fragmentiškumas arba klasikinė forma) padeda kurti kūrinio prasmę? (Sietina su žanro ir kultūrinės epochos kodais)</p>
Kitų meninės raiškos priemonių pastebėjimas	<p>Kaip meninės raiškos priemonės (<i>metaforos, palyginimai, hiperbolės, frazeologizmai, personifikacijos, aliteracijos, asonansai</i> ir kt.) padeda kurti kūrinio prasmę?</p>

Eilėraščio garsinė sandara	Ar / Kaip eilėraščio ritmas, rimas, skambesys (<i>aliteracijos, asonansai</i> ir kt.) padeda kurti kūrinio nuotaiką, prasmę?
Teksto (fragmento) temos apibendrinimas	Baigiant analizę ir interpretaciją, svarbu apibendrinti ir įvardyti teksto temą, įvertinus, ar / kiek iškelta interpretacinė hipotezė pasitvirtina atlikus išsamią analizę ir interpretaciją.
Teksto (fragmento) prasmės (pagrindinės minties) pagrindimas, remiantis teksto raiškos elementais	

**GALIMA PROBLEMINIO KLAUSIMO SVARSTYMO UŽDUOTIES
ATLIKIMO VEIKSMŲ SEKA**

A

I. Išsiaiškinti užduotyje suformuluotą probleminį klausimą.

- Išsiaiškinti probleminio klausimo raktinius žodžius.
- Jeigu išeina, sudėlioti probleminio klausimo raktinius žodžius pagal reikšmingumą (nuo plačiausios sąvokos iki siauriausios)*.

*Pagalba rašant išangą.

II. Pateikto teksto (fragmento) suvokimas.

- Suvokti teksto (fragmento) temą.
- Įsivardyti teksto (fragmento) problemą.
- Susiformuluoti teksto (fragmento) pagrindinę mintį.

III. Apmąstyti užduotyje suformuluoto probleminio klausimo ir duoto teksto (fragmento) sąsajas.

- Kokia esminė problema juos sieja?
- Koks problemos sprendimo būdas siūlomas (jeigu siūlomas) pateiktame tekste (fragmente)?

IV. Nuspręsti, ar pateiktas tekstas (fragmentas) bus pretekstas svarstyti užduotyje suformuluotu probleminiu klausimu ar bus argumentų šaltinis.

V. Susiformuluoti teiginius ir juos argumentuoti, remiantis pateiktu tekstu (fragmentu) ar kitais kultūros tekstų pavyzdžiais.

VI. Pasirinkti tinkamus kontekstus (biografinis, istorinis, kultūrinis) argumentams.

B

I. Rekomenduojama susirasti kultūrinę, istorinę, socialinę ar kt. inspiraciją įžangai pradėti.

(NB! Ydinga praktika aiškinti įžangoje duotos temos žodžius (Vartotojiškumas - tai...). Toks pasirinkimas yra patenkinamo lygio.

II. Įžangoje būtina užrašyti išsiskirtą esminę problemą.

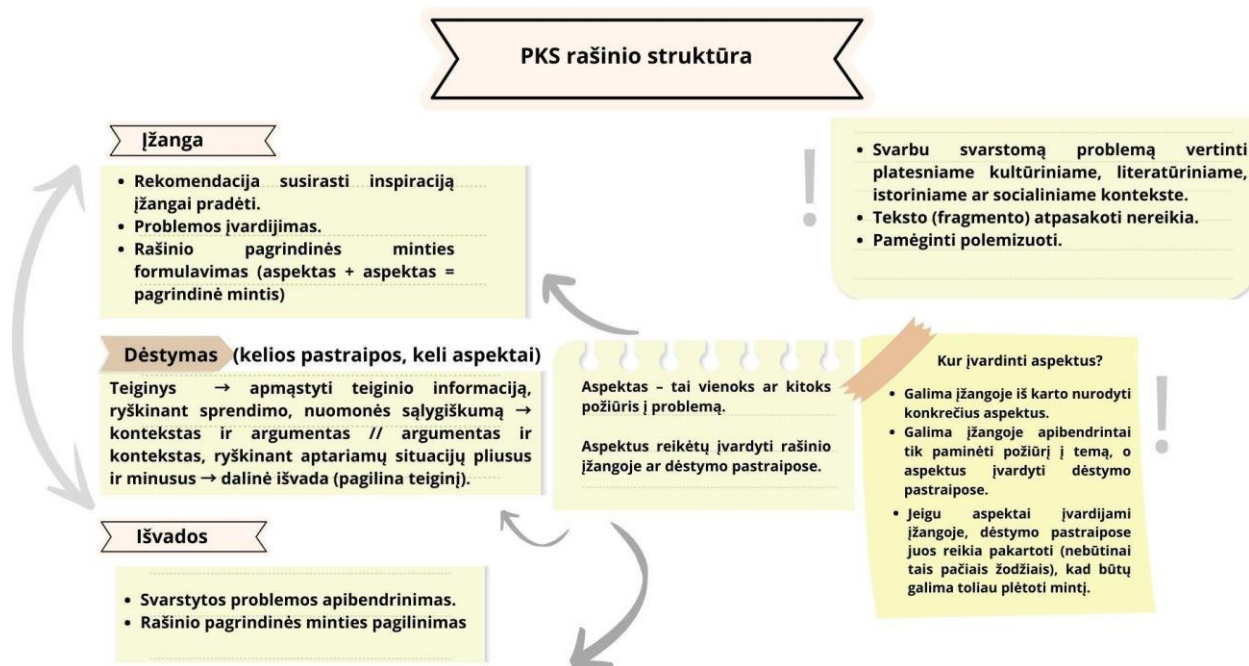
III. Suformuluoti rašinio pagrindinę mintį.

C

*Teiginys → **apmąstyti** teiginio informaciją, ryškinant sprendimo, nuomonės sąlygiškumą → kontekstas ir argumentas // argumentas ir kontekstas, ryškinant aptariamų situacijų plusus ir minusus → dalinė išvada (pagilina teiginį).*

D

Pabaigoje grįžti prie įžangoje išsiskirtos esminės problemos, įsivardytos rašinio pagrindinės minties, sudėlioti PKS pagrindinius akcentus.



Naudoti šaltiniai:

Lietuvių kalbos ir literatūros brandos egzamino (rašymo dalies) vertinimo instrukcija

https://www.nsa.smm.lt/wp-content/uploads/2023/12/LKL_BE-rasymo-uzduociu-turinio-ir-kalbos-taisyklingumo-vertinimo-instrukcija-lenteles_2023.pdf

Lietuvių kalbos ir literatūros brandos egzamino rašymo užduoties vertinimo instrukcijos paaiškinimas https://www.nsa.smm.lt/wp-content/uploads/2023/12/VBE-rasymo-uzduociu-vertinimo-instrukcijos-paaiskinimas_20231117.pdf

Rengiant pastabas pasinaudota dr. Mindaugo Grigaičio metodinėmis rekomendacijomis.

Už pagalbą rengiant medžiagą dėkojame dr. Mindaugui Grigaičiui, dr. Regimantui Tamošaičiui, dr. Sauliui Žukui.